

Projeto Amadeus



Guia de Instalação 00.95.00 Linux

Agosto 2010

Sumário

1. Introdução.....	3
2. Pré-Requisitos.....	4
2.1 Máquina Virtual Java.....	4
2.1.1 Instalando JDK via apt-get.....	4
2.1.2 Instalando JDK a partir dos binários.....	5
2.2 Apache TomCat 6.0.18.....	9
2.2.1 Instalando o TomCat via Apt-get.....	9
2.2.2 Instalando o TomCat a partir dos binários.....	9
2.3 PostgreSQL 8.3.....	11
2.3.1 Instalando o PostgreSQL via Apt-get.....	11
2.3.1 Instalando o PostgreSQL a partir dos binários.....	11
3. Instalação do Amadeus.....	13
3.1 Configurando o Banco de Dados.....	13
3.1.1 AmadeusLMS.....	13
3.1.2 AmadeusMobile.....	14
3.2 Instalando as Aplicações.....	14
3.2.1 AmadeusLMS.....	14
3.2.3 AmadeusMobile.....	15
4. Considerações Finais.....	16

1. Introdução

Esse documento aborda um passo a passo de como deve ser feita a instalação de todo o sistema Amadeus. É importante destacar que o sistema Amadeus é composto de 3 aplicações: AmadeusLMS, AmadeusGames e AmadeusMobile. Para que seja possível instalar essas aplicações será necessário ficar atento a atender alguns requisitos que serão listados na secção 2. O objetivo desse documento é tornar possível a instalação do sistema mesmo que a pessoa não tenha conhecimentos técnicos para tal, podendo qualquer pessoa proceder a instalação sem maiores problemas.

2. Pré-Requisitos

Os pré-requisitos apresentados abaixo devem ser considerados para que seja garantido o correto funcionamento do Amadeus.

Obs.: O guia segue a instalação no Ubuntu ou Debian, portanto, recomendamos a utilização destas distribuições.

2.1 Máquina Virtual Java

Deverá ser instalado o Java Runtime Environment na máquina onde será realizada a instalação do Amadeus. Caso a Máquina Virtual Java já esteja instalado desconsidere esse tópico e passe ao seguinte. Nesse tópico mostraremos 2 alternativas diferentes de como instalar o JDK na sua máquina, a primeira a partir do repositório padrão das distribuições como Ubuntu e Debian e a outra a partir dos binários disponibilizados pelo site da SUN. Basta escolher a seguir mostra as duas maneiras de como proceder com a instalação do JAVA:

2.1.1 Instalando JDK via apt-get

Os comandos deverão ser executados como usuário root.

Caso seja Debian: adicione as seguintes linhas:
Edite o arquivo /etc/apt/sources.list:

```
# vi /etc/apt/sources.list

deb http://ftp.debian.org/debian/ unstable non-free
deb-src http://ftp.debian.org/debian/ unstable non-free
```

OBS: os repositórios do Ubuntu já vem com o JDK da Sun.
Salve e feche o arquivo.

Se for Ubuntu comece a partir desse passo:
Agora vamos atualizar o apt usando o seguinte comando:

```
# apt-get update
```

Instalando o jdk:

```
# apt-get install sun-java6-jdk
```

Para confirmar se o Java está instalado e qual sua versão:

```
# java -version
```

A saída será algo da forma:

java version "1.6.0_10"

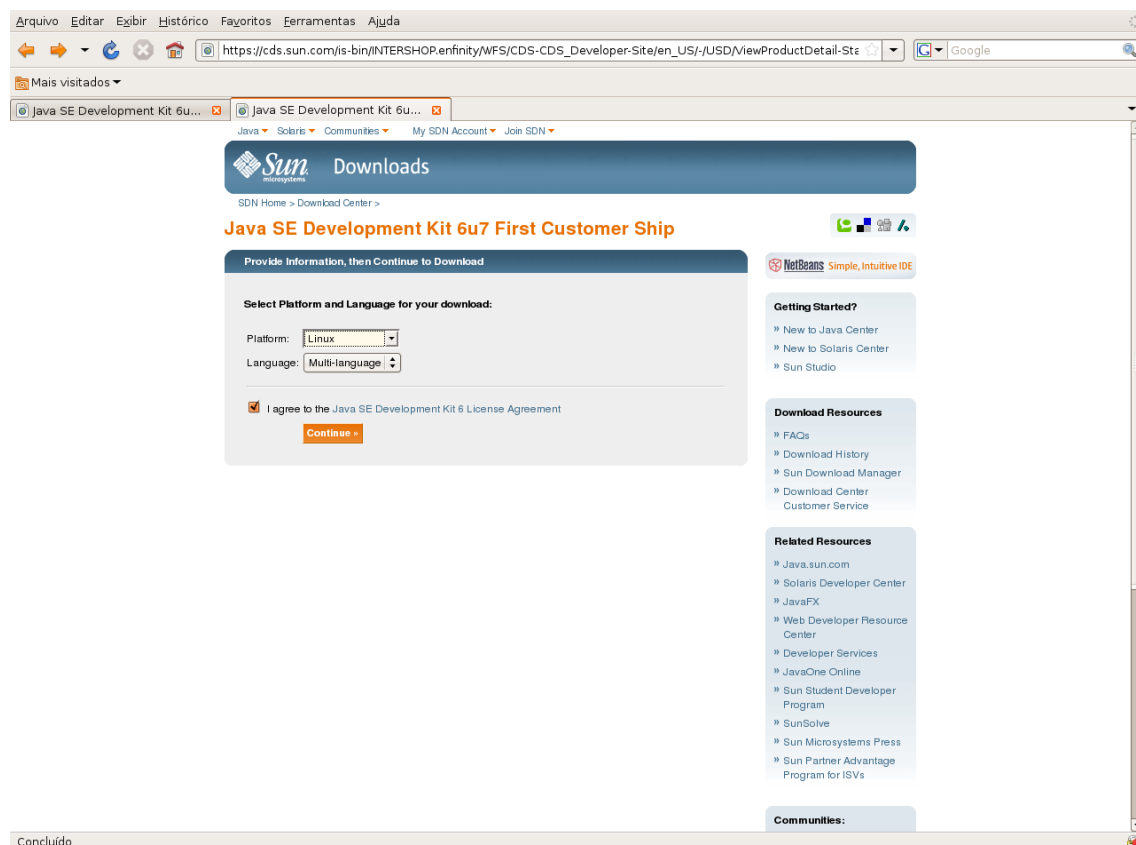
Java(TM) SE Runtime Environment (build 1.6.0_10-b33)

Java HotSpot(TM) Server VM (build 11.0-b15, mixed mode)

2.1.2 Instalando JDK a partir dos binários

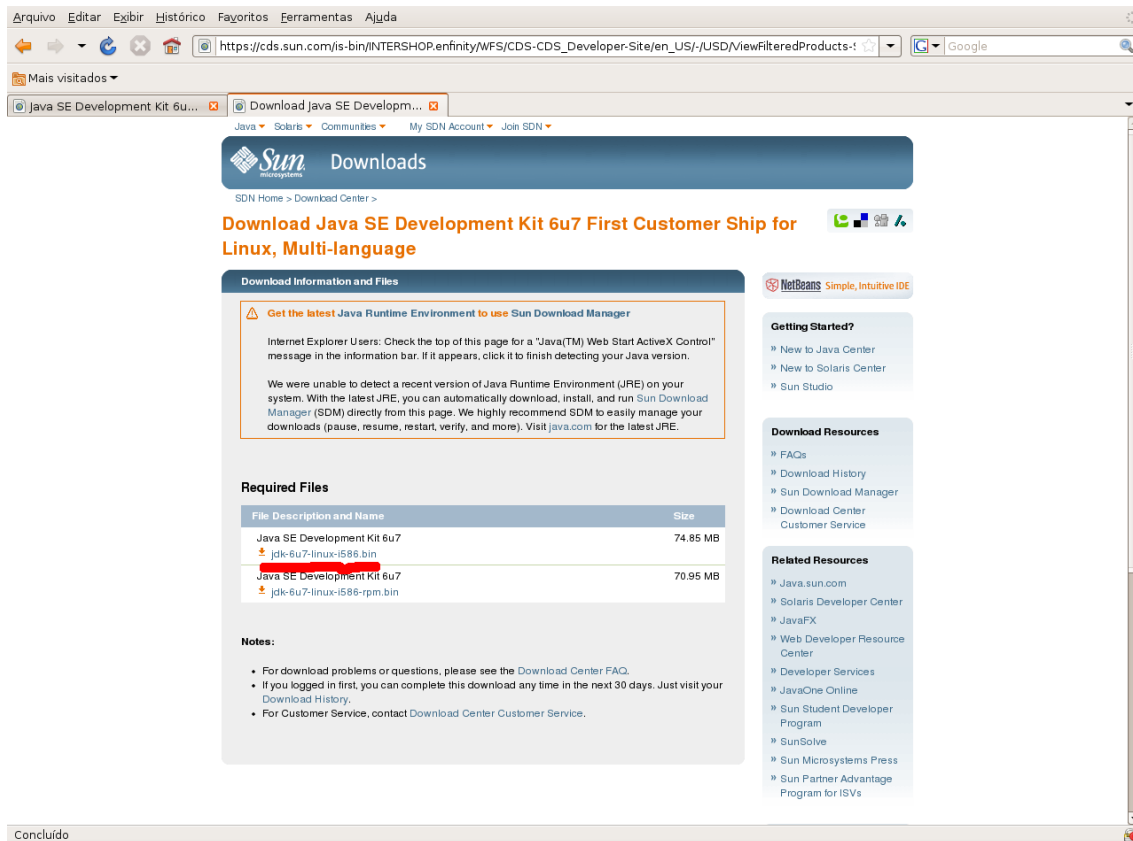
PASSO1: Para fazer download do JDK basta acessar esse site:

https://cds.sun.com/is-bin/INTERSHOP.enfinity/WFS/CDS-CDS_Developer-Site/en_US/-/USD/ViewProductDetail-Start?ProductRef=jdk-6u14-oth-JPR@CDS-CDS_Developer



OBS: Ao entrar nessa URL, você deve colocar a configuração do sistema operacional da sua máquina e marcar a opção que aceita os termos de licença do java e click em “Continue”. No nosso exemplo para Ubuntu 32bits, marque Linux.

PASSO2: Na próxima tela faça download do arquivo “.bin”:



PASSO3: Faça o download, abra o console e use o seguinte comando para copiar o arquivo de onde ele estiver (origem) para o destino (/opt).

```
# cp origem/nomedoarquivo /opt
```

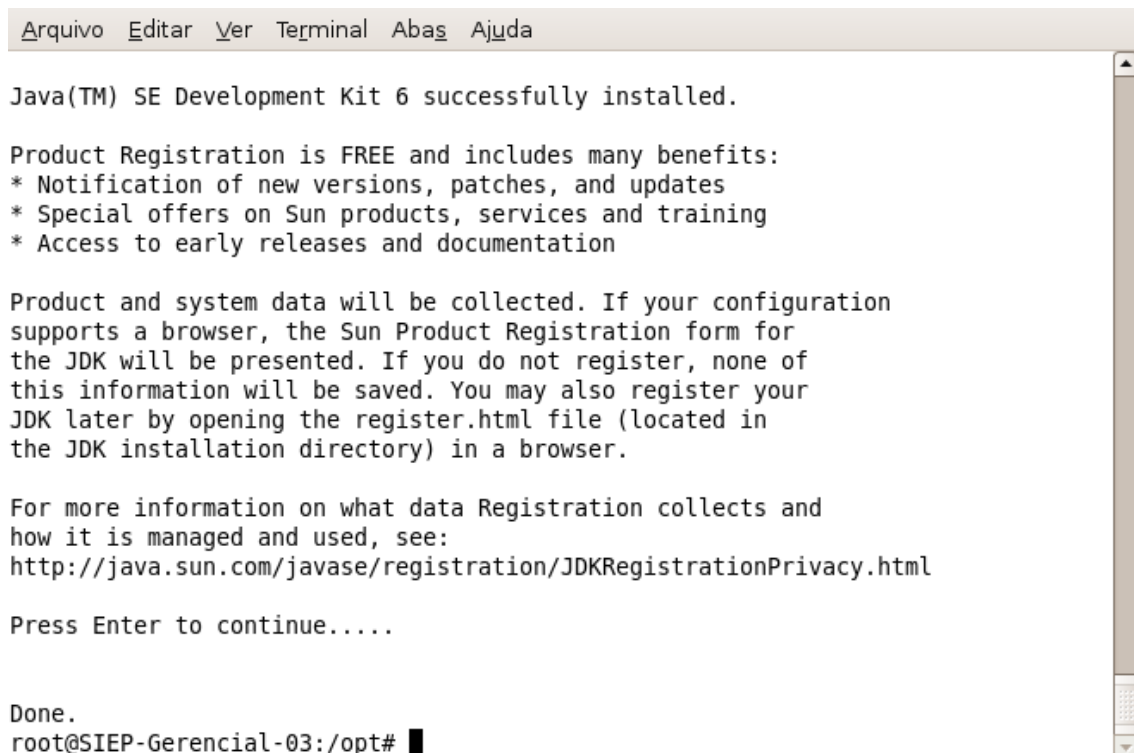
PASSO4: Entre no diretório /opt e execute o seguinte comando:

```
# chmod +x nomedoarquivo
```

```
# ./nomedoarquivo
```

PASSO5: Ao executar o passo anterior vai ser criado um diretório dentro do /opt com o nome jdk1.6.0_07. Entre nesse diretório e execute o seguinte comando:

```
# ./configure
```



```
Arquivo  Editar  Ver  Terminal  Abas  Ajuda

Java(TM) SE Development Kit 6 successfully installed.

Product Registration is FREE and includes many benefits:
* Notification of new versions, patches, and updates
* Special offers on Sun products, services and training
* Access to early releases and documentation

Product and system data will be collected. If your configuration
supports a browser, the Sun Product Registration form for
the JDK will be presented. If you do not register, none of
this information will be saved. You may also register your
JDK later by opening the register.html file (located in
the JDK installation directory) in a browser.

For more information on what data Registration collects and
how it is managed and used, see:
http://java.sun.com/javase/registration/JDKRegistrationPrivacy.html

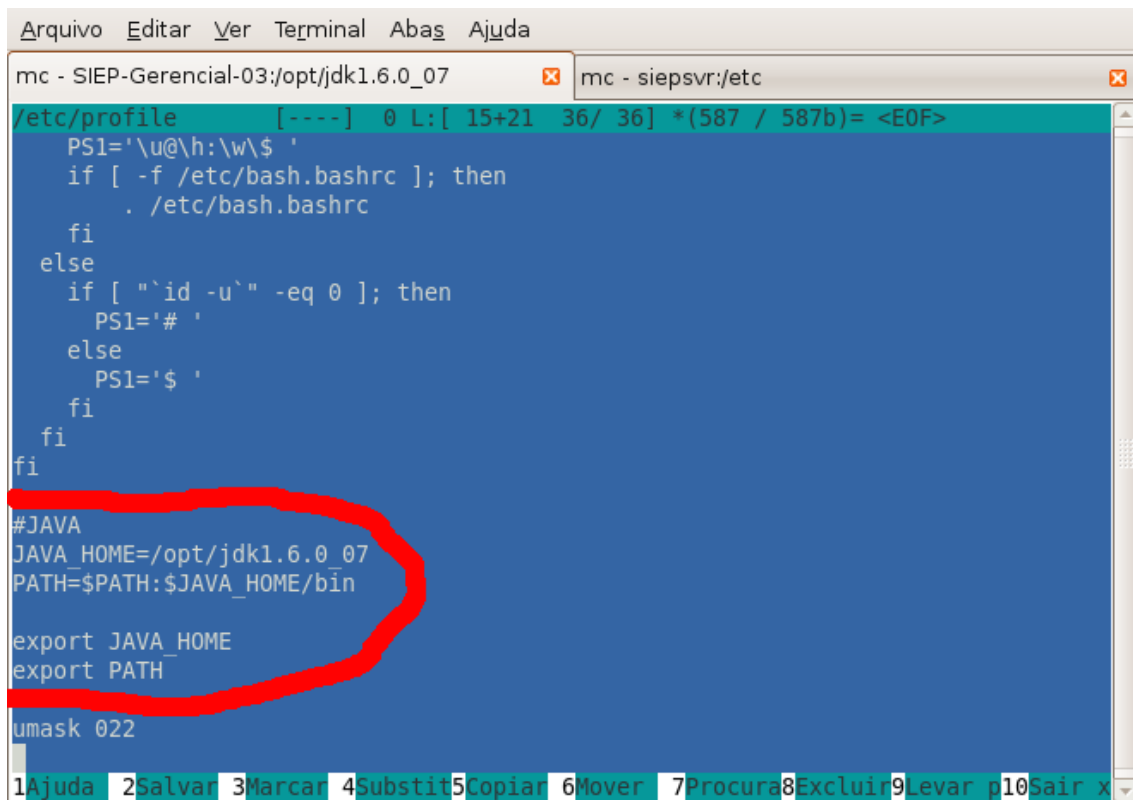
Press Enter to continue.....

Done.
root@SIEP-Gerencial-03:/opt#
```

OBS: se acontecer tudo corretamente aparecerá uma tela como a da figura anterior.

PASSO6: A partir daqui o jdk está instalado, mais precisamos configurar a variável ambiente do JAVA_HOME. Entre no diretório /etc e execute o seguinte comando para configurar o JAVA_HOME e inseri-lo no PATH, para tal é necessário um editor de texto no nosso exemplo usaremos o vim. Ao entrar no arquivo insira as linhas que estão marcadas no vermelho da figura:

```
# mcedit profile
```



```
Arquivo  Editar  Ver  Terminal  Abas  Ajuda
mc - SIEP-Gerencial-03:/opt/jdk1.6.0_07  mc - siepsvr:/etc
/etc/profile  [----]  0 L:[ 15+21 36/ 36] *(587 / 587b)= <E0F>
PS1='\u@\h:\w\$ '
if [ -f /etc/bash.bashrc ]; then
    . /etc/bash.bashrc
fi
else
    if [ "`id -u`" -eq 0 ]; then
        PS1='# '
    else
        PS1='$ '
    fi
fi
fi
#JAVA
JAVA_HOME=/opt/jdk1.6.0_07
PATH=$PATH:$JAVA_HOME/bin

export JAVA_HOME
export PATH

umask 022
1Ajuda 2Salvar 3Marcar 4Substit 5Copiar 6Mover 7Procura8Excluir9Levar p10Sair x
```

OBS: Salve e saia do editor. O profile é sempre carregado ao carregar os perfis de cada usuário.

PASSO7: Execute o seguinte comando para que as alterações em profile tenha efeito.

```
# source /etc/profile
```

Pronto, o java está instalado para todos os usuários menos no root, para configurar pro usuário root é necessário executar o PASSO8.

PASSO8: Com o usuário root, entre **/etc**. E faça a mesma coisa feita no passo anterior sendo que no arquivo **bash.bashrc**. Para tal use o comando seguinte.

```
# mcedit bash.bashrc
```

PASSO9: Para verificar se o java está corretamente instalado digite **javac** no console, caso o comando seja reconhecido pelo bash, o programa foi instalado corretamente. Caso contrário, leia novamente o guia com mais calma e execute novamente o passo a passo.

2.2 Apache TomCat 6.0.18

Deverá ser instalado o servidor de aplicações TomCat na máquina que será realizada a instalação do Amadeus. Caso o servidor de aplicação já esteja instalado desconsidere esse tópico e passe ao seguinte. Nesse tópico mostraremos 2 alternativas diferentes de como instalar o TomCat na sua máquina, a primeira a partir do repositório padrão das distribuições como Ubuntu e Debian e a outra a partir dos binários disponibilizados pelo site do Apache-TomCat. Basta escolher, a seguir mostra as duas maneiras de como proceder com a instalação do Tomcat:

2.2.1 Instalando o TomCat via Apt-get

Como o root, faça os seguintes comandos:

```
# apt-get install tomcat6
```

Para verificar se o Tomcat está em execução, abra um navegador e digite o seguinte endereço:

```
http://localhost:8180/
```

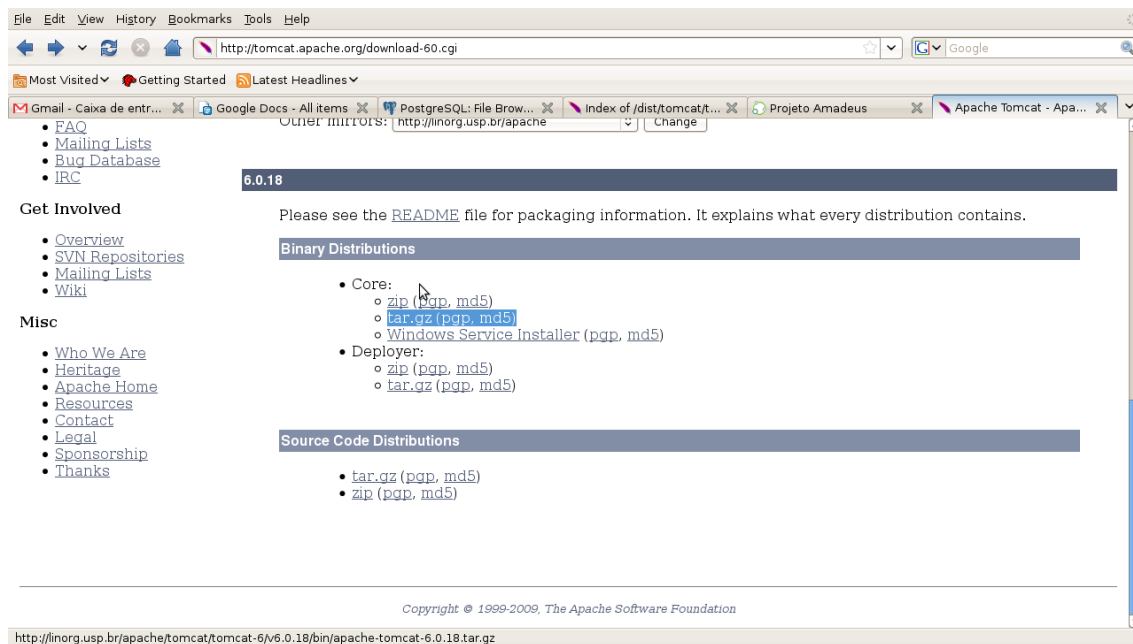
Você poderá trocar o localhost pelo IP ou nome do seu servidor.

Você poderá iniciar/parar/reiniciar o serviço Tomcat utilizando os seguintes comandos:

```
# /etc/init.d/tomcat5.5 start  
# /etc/init.d/tomcat5.5 stop  
# /etc/init.d/tomcat5.5 restart
```

2.2.2 Instalando o TomCat a partir dos binários

PASSO1: Para fazer o download do TomCat 6.0.18 acesse essa URL: . Efetue o download do arquivo chamado **apache-tomcat-6.0.18.tar.gz** .



PASSO2: Já com o arquivo, descompacte-o usando o comando:

```
# tar -zxvf apache-tomcat-6.0.18.tar.gz
```

PASSO3: Acesse o arquivo /etc/profile e inclua no final do arquivo as seguintes linhas:

```
# vim /etc/profile
```

```
export CATALINA_HOME=/opt/apache-tomcat-6.0.18
PATH=$PATH:$CATALINA_HOME/bin
export PATH
```

```
-- INSERT --
```

33,1

Bot

PASSO4: Para que o profile seja carregado sem precisar reiniciar o sistema (ou o X), basta digitar o seguinte comando:

```
# source /etc/profile
```

PASSO5: Agora é preciso executar o script que coloca o Servidor tomcat no ar. Basta digitar os seguintes comandos:

```
$ CATALINA_HOME/bin/startup.sh
```

Obs.: Vai aparecer a seguinte tela se der tudo certo:

```
thiago@thiago-laptop:~/Desktop/apache-tomcat-6.0.18/bin$ ./startup.sh
Using CATALINA_BASE:   /home/thiago/Desktop/apache-tomcat-6.0.18
Using CATALINA_HOME:   /home/thiago/Desktop/apache-tomcat-6.0.18
Using CATALINA_TMPDIR: /home/thiago/Desktop/apache-tomcat-6.0.18/temp
Using JRE_HOME:        /opt/jdk1.6.0_07
thiago@thiago-laptop:~/Desktop/apache-tomcat-6.0.18/bin$
```

PASSO6: Para testar se o Servidor realmente está funcionando abra um browser e digite o seguinte endereço: <http://localhost:8080> , se aparecer a pagina do TomCat, a instalação foi realizada com sucesso.

2.3 PostgreSQL 8.3

Deverá ser instalado o servidor de Banco de Dados PostgreSQL na máquina que será realizada a instalação do Amadeus. Caso o Banco de Dados já esteja instalado desconsidere esse tópico e passe ao seguinte. Nesse tópico mostraremos 2 alternativas diferentes de como instalar o PostgreSQL na sua máquina, a primeira a partir do repositório padrão das distribuições como Ubuntu e Debian e a outra a partir dos binários disponibilizados pelo site do Postgres. Basta escolher, a seguir mostra as duas maneiras de como proceder com a instalação:

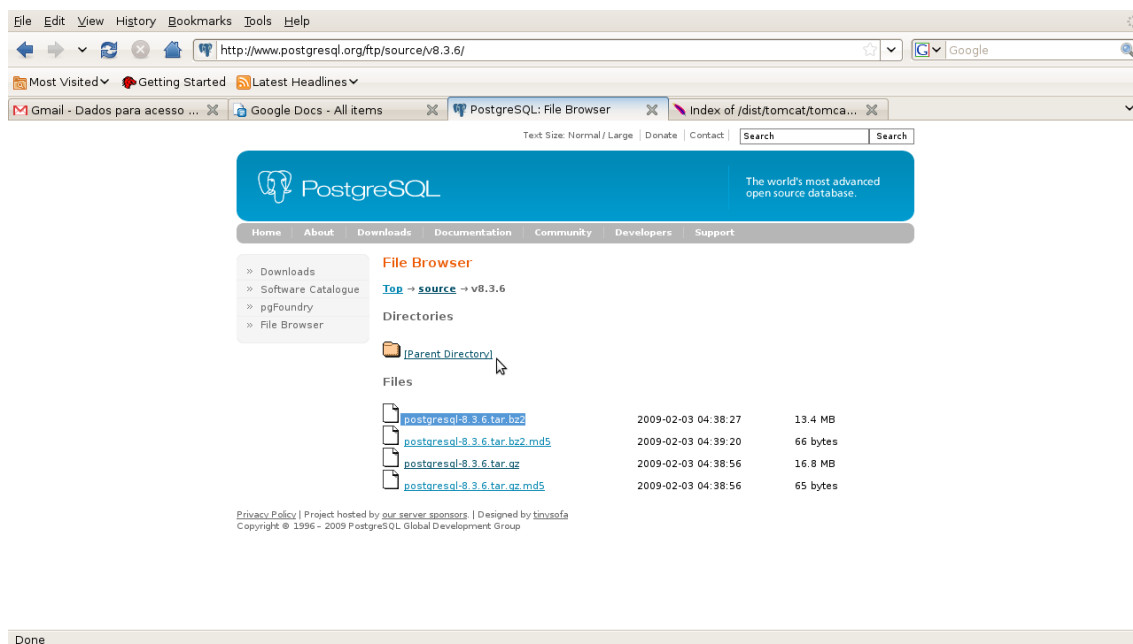
2.3.1 Instalando o PostgreSQL via Apt-get

```
# apt-get install postgresql
```

OBS: Aqui a instalação vai te pedir para colocar uma senha para o usuário postgres, coloque sua senha e guarde, pois irá usar ela depois, junto do usuário, na configuração do banco de dados do Amadeus.

2.3.1 Instalando o PostgreSQL a partir dos binários

PASSO1: Faça o download do PostgreSQL 8.3.6 a partir da seguinte URL: <http://www.postgresql.org/ftp/source/v8.3.6/> . Efetue o download do arquivo chamado postgresql-8.3.6.tar.gz .



PASSO2: Já com o arquivo, descompacte-o usando o seguinte comando:

```
# tar -zxvf postgresql-8.3.6.tar.bz2
```

PASSO3: Ao descompactar o arquivo, use o seguinte comando para executar o script que prepara o postgres para ser compilado.

```
# cd postgresql-8.3.6  
# ./configure
```

PASSO4: Você deve agora compilar o postgres com o seguinte comando.

```
# make & make install
```

PASSO5: Deverá aparecer uma mensagem avisando que a instalação foi completada com sucesso, caso contrário procure o suporte do amadeus ou do postgres para solução do problema.

PASSO6: Agora é só configurar para acesso ao banco.

```
# adduser postgres
```

Obs.: Coloque uma senha e lembre-se dela, vou chamada de <novasenha>.

```
# mkdir /usr/local/pgsql/data  
# chown postgres /usr/local/pgsql/data  
# su - postgres  
# /usr/local/pgsql/bin/initdb -D /usr/local/pgsql/data  
# /usr/local/pgsql/bin/postgres -D /usr/local/pgsql/data  
>logfile 2>&1 &  
  
# /usr/local/pgsql/bin/psql  
=# ALTER ROLE postgres WITH ENCRYPTED PASSWORD  
'novasenha';  
=# \q  
# /usr/local/pgsql/bin/createdb test
```

```
# /usr/local/pgsql/bin/psql test
```

Obs.: Caso você consiga acessar a base test sem nenhum problema, significa que seu banco está pronto para rodar o amadeus.

3. Instalação do Amadeus

Para uma melhor compreensão do processo dividimos a instalação em 2 tópicos: Configurando o Banco de Dados e Efetuando o Deploy nas Aplicações. É importante ressaltar que existe uma ordem a ser cumprida nessa fase de instalação do sistema Amadeus, onde a configuração do banco de dados deve ser feita antes do deploy das aplicações, assim você estará livre de possíveis erros. Todos os arquivos abordados nesse tópico estão disponíveis para download no Portal de Software Público a partir do link: http://www.softwarepublico.gov.br/dotlrn/clubs/amadeus/one-community?page_num=2 .

3.1 Configurando o Banco de Dados

Nesse tópico será abordado o passo a passo de como configurar o banco de dados para que seja possível a instalação do sistema Amadeus. É importante ressaltar que será necessário ter em mãos os arquivos *amadeuslms_web-v00.95.00.sql* e *amadeuslms_mobile-v00.95.00.sql*.

3.1.1 AmadeusLMS

PASSO1: Abra o terminal (console) e acesse o banco PostgreSQL a partir do cliente psql:

```
$ psql
```

Obs.: Normalmente acessa-se com o usuário chamado postgres do Sistema Operacional.

PASSO2: Já no cliente crie a base chama amadeus_web com o seguinte comando:

```
=# CREATE DATABASE amadeus_web;
```

PASSO3: Saia do cliente psql com o seguinte comando:

```
=# \q
```

PASSO4: Agora, digite o seguinte comando para criar as tabelas no banco:

```
$ psql amadeus_web < [endereço onde está o amadeuslms_web-vXX.XX.XX.sql]/amadeuslms_web-v00.95.00.sql
```

Obs.: No meu caso foi assim: `$psql amadeus_web < /home/thiago/amadeuslms_web-v00.95.00.sql`

PASSO5: Se não retornar nenhum erro a instalação foi realizada com sucesso, caso contrário reporte o erro ao suporte do Amadeus em :

http://www.softwarepublico.gov.br/dotlm/clubs/amadeus/forums/forum-view?forum_id=9678114.

3.1.2 AmadeusMobile

PASSO1: Abra o terminal (console) e acesse o banco PostgreSQL a partir do cliente psql:

```
$ psql
```

Obs.: Normalmente se acessa com o usuário chamado postgres do Sistema Operacional.

PASSO2: Já no cliente crie a base chamada amadeus_mobile com o seguinte comando:

```
=# CREATE DATABASE amadeus_mobile;
```

PASSO3: Saia do cliente psql com o seguinte comando:

```
=# \q
```

PASSO4: Agora, digite o seguinte comando para criar as tabelas no banco:

```
$ psql amadeus_mobile < [endereço onde está o  
amadeusmobile.sql]/amadeuslms_mobile-v00.95.00.sql
```

Obs: No meu caso foi assim: \$psql amadeus_mobile <
/home/thiago/amadeuslms_mobile-v00.95.00.sql

PASSO5: Se não retornar nenhum erro a instalação foi realizada com sucesso, caso contrario reporte o erro ao suporte do AmadeusOnLine.

3.2 Instalando as Aplicações

Nesse tópico será abordado o passo a passo de como instalar as aplicações do sistema Amadeus. É importante ressaltar que será necessário ter em mãos o arquivo *amadeuslms.war*. O AmadeusMobile vem dentro do *amadeuslms.war*, portanto só precisamos deste arquivo. A sessão 3.2.3 trata isso com mais detalhe.

3.2.1 AmadeusLMS

PASSO1: Abra o arquivo de Configuração do Banco de Dados, chamado *hibernate.cfg.xml*, e confira se a configuração está batendo com a do seu banco:

```
<property name="hibernate.connection.url">  
jdbc:postgresql://localhost:5432/amadeus_web</property>
```

```
<property name="hibernate.connection.username">postgres</property>
```

```
<property name="hibernate.connection.password">postgres</property>
```

Obs.: É importante conferir a porta, o nome do banco, nome do usuário e senha.

PASSO2: Coloque o arquivo amadeuslms.war dentro da pasta webapps que fica na raiz do TomCat. Assim, será feito o deploy da aplicação.

PASSO3: Para acessar a aplicação: [http://\[endereço IP\]:8080/amadeuslms](http://[endereço IP]:8080/amadeuslms).

Você será direcionado para a tela inicial do Amadeus, cujo o usuário e senha padrão são mostrados a seguir. Lembrando que é possível alterá-los.

usuário: admin

senha: admin

Bom proveito!

3.2.3 AmadeusMobile

Atualmente o aplicação do Amadeus Mobile está inserida ao AmadeusLMS.war por tanto ao efetuar o deploy do AmadeusLMS, automaticamente você está fazendo o deploy do AmadeusMobile. Para testar o AmadeusMobile acesse: [http://\[endereço ip\]:8080/amadeuslms/mobile.html](http://[endereço ip]:8080/amadeuslms/mobile.html) .

4. Considerações Finais

Caso não esse documento não aborde alguma dificuldade surgida durante o processo de instalação, por favor, contatar o fórum de suporte, mostrado a seguir, para que você deixe registrado para a comunidade a sua dificuldade e assim buscar uma solução.

http://www.softwarepublico.gov.br/dotlrn/clubs/amadeus/forums/forum-view?forum_id=9678114 .